



Byte av fönster och fönsterdörrar.



Nu är första omgången fönster och fönsterdörrar monterade. Arbetet för de tre montageteam med två montörer i varje team har löpt på väldigt smidigt. Nu är det Östfjällvägen 21 och 25 som står på tur.

Observera att montageordningen är preliminär, budningen kommer att vara mer exakt!

- **Byte av fönster och fönsterdörrar kommer att ske vecka 11 – 18.**
- **Montören aviserar/budar sitt arbete 1 - 2 dagar** innan installation.
- Se till att det inte finns något (exempelvis möbler, blommor, gardiner, tavlor, spegel med mera) i anslutning till fönster och fönsterdörr. **Montören behöver ha minst 1,5 meters arbetsyta framför fönster/fönsterdörr och 0,5 meter åt sidorna.**
- Montörerna kommer att "grovstäda" efter sig, grovstädning kan inte jämföras med flyttstädning, fönsterputsning ingår inte.

➤ Montageordning;

~~Vecka 11~~ - Östfjällvägen 11 och 19.

Vecka 12 - Östfjällvägen 21 och 25.

Vecka 13 - Östfjällvägen 23, 13 och 17.

Vecka 14, 15, 16 - Östfjällvägen 15

Vecka 17 - Östfjällvägen 3, 5 och 7.

Vecka 18 - Östfjällvägen 9, kvarterslokal.

Fågelholk.



För er som kommer ihåg så i Nyhetsbrevet 2021-08-15 beskrevs hur vi hade fått ett bihotell till kvarteret. Anledningen till detta var att vi svarade på ett frågeformulär från Riksbyggen om hur vi ser på våra gemensamma relationer, utförande med mera. Man kunde vara anonym, men vad är vitsen med detta om man vill ge återkoppling och skapa förändring.

Nu har vi återigen svarat på ett frågeformulär från Riksbyggen. I det här fallet kunde man vinna en biobiljett, men vårt svar var att om vi vinner vill vi inte ha en biobiljett utan en fågelholk. Dessutom beskrev vi bihotellet som placerades i lekparken förra gången. Alltihop resulterade i att en tjänsteperson på Riksbyggen i Stockholm tyckte att detta var så bra idé att han letade efter fågelholkar på kontoret. En vacker dag för några

veckor sedan damp en fågelholk ner på Östfjällvägen! 😊 Kul!

Precis som förra gången läste vi på hur vi skulle placera fågelholken, mot norr blev det och även denna gång i lekparken. Vi hoppas att barnen och alla andra i kvarteret kommer att få se några fåglar i holken längre fram.

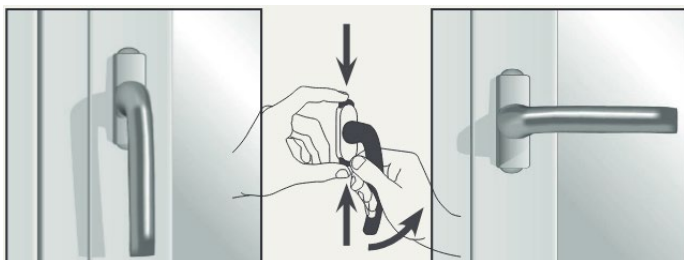
Tips & skötselråd från Svenska Fönster.

På följande sidor finns det en hel del information om hur vi handhar och sköter våra nya fönster, fönsterdörrar och persienner.

Styrelsen

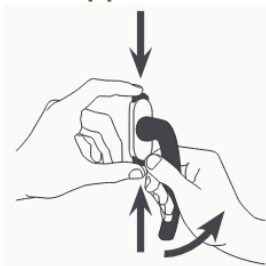


Hur öppnar man fönster?



För att öppna fönstret, tryck in båda knapparna (över och under handtaget) och vrid därefter handtaget.

Hur öppnar man fönsterdörren?



För att öppna fönsterdörren, tryck in båda knapparna (över och under handtaget) och vrid därefter handtaget. Efter fönsterputsning mellan dörrbågarna måste du passa in inre och yttre dörrhandtag innan bågarna stängs.

Fönsterdörrarna (balkong-/altandörr) är försedda med en friktionsbroms upptill på dörrbladet. Genom handtagsrörelsen kan fönsterdörren ställas upp i önskat ventilationsläge upp till 90 graders öppning. För att öppna fönsterdörren ytterligare kan friktionsbromsen frikopplas i karmfästet. Lämna inte fönsterdörren öppet i blåsigt väder.

Hur delar man fönster och fönsterdörren för fönsterputsning?



Man delar fönstren genom att ta i med händerna och pressa fönsterbågarna åt var sitt håll. Detta kan vara svårt och då kan man ta hjälp av en träslöv (bild till vänster) alternativt en plastkil eller något plastredskap från köket för att få mer kraft.

Använd aldrig något vasst eller metallföremål, då kan fönstret eller fönsterdörren skadas!

Fönsterdörren delas på samma sätt som fönstren förutom att där ska man även lossa två säkerhetspärar först. Dessa metallspärar är enkla att flytta upp och ned samt vika ut (bild till höger). Efter putsning trycks bågarna ihop och säkerhetspärarna viks åter in i ursprungsläget.



Hantering och skötsel av persienn.

- Normalt är persienn tillverkade med högre höjd än vad fönstret kräver för att täckas. Det görs för att stegband och snören krymper lite under årens lopp.
- Persiennlamellerna skall alltid vara horisontella (ej vinklade) när du drar upp eller släpper ner persiennen.
- Persiennen skall aldrig släppas fritt men bör släppas ner ganska raskt.
- Alla linor som hänger under 150 cm över golv snurras upp på linsamlaren, gäller både vid uppfälld som nedfäll persienn. Avsluta med att dra linan genom spåret på linsamlaren upptill eller nedtill, så att linan hålls på plats.
- Vridstången ska alltid vara i sitt fasta läge, detta förlänger livslängden för vridstången.
- Vinkla persiennerna med vridstången, aldrig med fingrar eller annat. Det kan påverka funktionaliteten negativt.
- Rengöring av persienn ska alltid göras med lamellerna nerfällda. Använd en lätt fuktig trasa och mildt diskmedel. Det är viktigt att persiennlamellerna får torka ordentligt i nerfällt läge innan persiennen åter hissas upp.

Putsinstruktion.

1. Blanda några droppar diskmedel i ljummet vatten, YES är inte lämpligt då den är aningen fet.
2. Applicera rikligt av blandningen på fönsterrutan med en väl genomfuktad svamp eller trasa för att avlägsna smutsen.
3. Avlägsna blandningen från glasytan med en gummiskrapa och torka endast bort vattenresterna på sidorna och nertill med en trasa.
4. Låt ytan torka. Återstående fukt förångas snabbt och resulterar i en ren glasyta utan ränder. Använd inte trasa för att torka glasytan torr, det kan ge upphov till "flammighet". Var varsam med gummiskrapan så att eventuella metalldelar inte skrapar mot glaset. Om fullgott resultat inte uppnås, byt diskmedlet mot ättika, blanda en del ättika med 10 delar rent vatten.



Punktrensning vid hårt sittande fläckar, typ fett, olja, tejp rester eller dylikt.

1. Gör rent glaset enligt den generella putsinstruktionen.
2. Applicera en liten mängd aceton (rengörings-sprit) på en ren våt trasa.
3. Gnugga in medlet på smutsfläcken.
4. Avlägsna smutsen med hjälp av en torr ren luddfri trasa.
5. Avsluta rengöringen enligt den generella putsinstruktionen.

Hur rengör man glaset vid svåra fläckar?

Vid svåra fläckar som inte går bort med vanlig rengöring av fönstren rekommenderas att man använder putsmedel för keramiska spishällar.

Stålskrapor och stålverktyg.

Stålskrapor ska inte användas för rengöring av glas. Stålverktyg riskerar att repa glasets yta. Glasytan på härdade säkerhetsglas är känsligare och kan lättare repas vid ovarsam rengöring.

Smörjning av spanjoletter och gångjärn.

Spanjoletter är smorda och dess funktion är kontrollerad vid leverans. För att bibehålla en god funktion, samt öka produktens livslängd, ska låshus, kolvar och bromsöverföring smörjas med några droppar olja 1–2 gånger per år.

Lämpligt smörjmedel för spanjoletter och gångjärn är ASSA låsspray, denna låsspray är även godkänt för låscylindrar.



Kondens på utsidan av fönster.

Om du får kondens på utsidan av ditt fönster under hösten är det faktiskt ett gott tecken. Det visar att fönstret är välisolerat och energisnålt. Kondens bildas nämligen när glasets yta är kallare än den omgivande luften. Det inträffar under klara nätter, främst under augusti till november. Då är värmeutstrålningen från fönstret mot himlen stor, vilket beror på himlavalvets låga temperatur. Man kan se samma fenomen på bilrutor som kan frysa på under klara nätter trots att det är någon plusgrad. Kondensen försvinner i morgonsolen och är inte skadlig för fönstret.

Fönster och fönsterdörrar ska hållas stängda.

Svensk Fönsters produkter är tillverkade i trä. Fönster och fönsterdörrar ska hållas stängda merparten av dygnets tid. Det är också i stängt läge som alla Svenska Fönsters produkter testas för väder och vind. Trä är ett naturmaterial som rör sig med ändringar i temperatur och fukt. Om fönsterbågar eller dörrblad står öppna under längre tider kan buktigheter och funktionsproblem uppstå. Detta täcks inte av Svenska Fönsters garantier.